

## MOTIVATIONSSCHREIBEN DES AUFNAHMEVERFAHRENS ARCHITEKTUR AN DER TU-WIEN Teil 2: Zeichnungen - Aufnahmeverfahren 2022

### 1. TECHNISCHE ERFORDERNISSE:

Die Skizzen sind in Form **einer einzigen** PDF-Datei mit **vier Seiten** abzugeben, welche so formatiert ist, dass in einem Ausdruck jede Aufgabenstellung auf einem eigenen Blatt im Format A4 möglichst blattfüllend und gut lesbar wiedergegeben wird. Die Skizzen können sowohl im Hoch- als auch im Querformat dargestellt sein. Die Maximale Dateigröße ist auf 8 MB beschränkt. Das PDF darf keinen Schutz haben und keine Verschlüsselung aufweisen. Das heißt, die Bearbeitung und der Druck des PDF müssen vollumfänglich möglich sein. Nach dem Hochladen kann das PDF nicht mehr verändert werden.

Es geht weniger um die „Schönheit“ der Zeichnungen, sondern vielmehr um die Auseinandersetzung mit Zusammenhängen räumlicher und funktioneller Art. Die Themen spiegeln unterschiedliche Zugänge zur Architektur wider: die Auseinandersetzung mit dem architektonischen Objekt, mit der Beziehung zwischen Menschen und Raum und schließlich ihre Interpretation von Raum.

### 2. VORGABEN:

#### Zeichenaufgabe Nr. 1 (ein Blatt mit zwei Darstellungen):

Zwei unterschiedliche perspektivische Darstellungen eines Bauwerks. Als Motiv für diese Skizzen ist jedes Bauwerk zulässig. Die beiden Ansichten können das Bauwerk von der Vorder- und Rückseite zeigen; sie können aber auch denselben Teil des Bauwerks aus unterschiedlichen Perspektiven zeigen. Die Ansichten können gemeinsam auf einem Blatt oder jeweils auf einem eigenen Blatt abgegeben werden.

#### Zeichenaufgabe Nr. 2 (ein Blatt mit zumindest zwei Darstellungen):

Zu den bekanntesten Arbeiten des österreichischen Künstlers Erwin Wurm (\*1954) gehören die One-Minute-Sculptures. Diese „Skulpturen“ bestehen aus Alltagsgegenständen und einer Anweisung an den Betrachter, seine passive Rolle aufzugeben und die Gegenstände und den eigenen Körper auf eine definierte Art miteinander in Verbindung zu bringen. In den unten angeführten Links finden Sie weitere Informationen dazu.

Ihre Aufgabe besteht darin, eine Konstellation im Raum, die aus zwei Personen und mindestens einem Gegenstand besteht, zeichnerisch auf einem Blatt aus zumindest zwei unterschiedlichen Perspektiven zu dokumentieren. Sie können dafür eines der von Erwin Wurm entwickelten Beispiele übernehmen oder auch eine eigene One-Minute-Sculpture erfinden.

Achten Sie auf den Verlauf der Kräfte, die von den dargestellten Körpern übernommen werden (Lastabtragung, Spannung – Entspannung). In den Zeichnungen sollte spürbar werden, wie der oder die verwendeten Gegenstände und die menschlichen Körper ein statisches System bilden, in dem eine Lastabtragung über Boden und Wände des Umraums erfolgt.

---

#### Empfohlene Links

Website von Erwin Wurm, Abschnitt „One Minute Sculptures“

<https://www.erwinwurm.at/artworks/one-minute-sculptures.html>

Video zur Ausstellung „Erwin Wurm: One Minute Sculptures“, Städel Museum, 2014

<https://www.youtube.com/watch?v=aDL5NVXwBFI>

Video „Can't Stop“, Red Hot Chili Peppers, 2002

<https://www.youtube.com/watch?v=8DyziWtkfBw>

### **Zeichenaufgabe Nr. 3 (ein Blatt mit einer Darstellung):**

Zum folgenden Textausschnitt aus Haruki Murakamis Roman „Wilde Schafsjagd“ ist eine graphische Interpretation zu erstellen. Die Darstellung muss eine Person in einem Raum zeigen und ist farbig auszuführen. Jede Technik (Collage, Buntstiftzeichnung, Aquarell, Computergraphik etc.) ist dabei zulässig.

„Das europäisch eingerichtete, etwa 13 Quadratmeter große Zimmer, in das man mich führte, lag gleich rechts neben dem Eingang. Die wahnsinnig hohe Decke war rundum von einer mit Schnitzwerk versehenen Zierleiste eingefasst. Zur Einrichtung gehörten ein solides antikes Sofa und ein ebensolcher Tisch. An der Wand hing ein Stillleben, Realismus in Vollendung. Apfel, Vase und Brieföffner. Vielleicht sollte man den Apfel mit der Vase teilen und dann mit dem Brieföffner schälen. Kerngehäuse und Kerne könnte man in die Vase tun. Am Fenster hingen Spitzenstores und dicke Übergardinen, jeweils mit passenden Bändern seitlich hoch gerafft. Zwischen den Gardinen war ein relativ schöner Teil des Gartens zu sehen. Das Eichenparkett des Bodens spiegelte angemessen. Der den halben Boden bedeckende Teppich hatte trotz der verblichenen Farben noch vollen Flor. Nicht übel, das Zimmer. Ganz und gar nicht übel.“

Quelle: Haruki Murakami: Wilde Schafsjagd, Aus dem Japanischen von Annelie Ortmanns. btb, München 2006, ISBN 3-442-73474-6.

### **Zeichenaufgabe Nr. 4 (ein Blatt):**

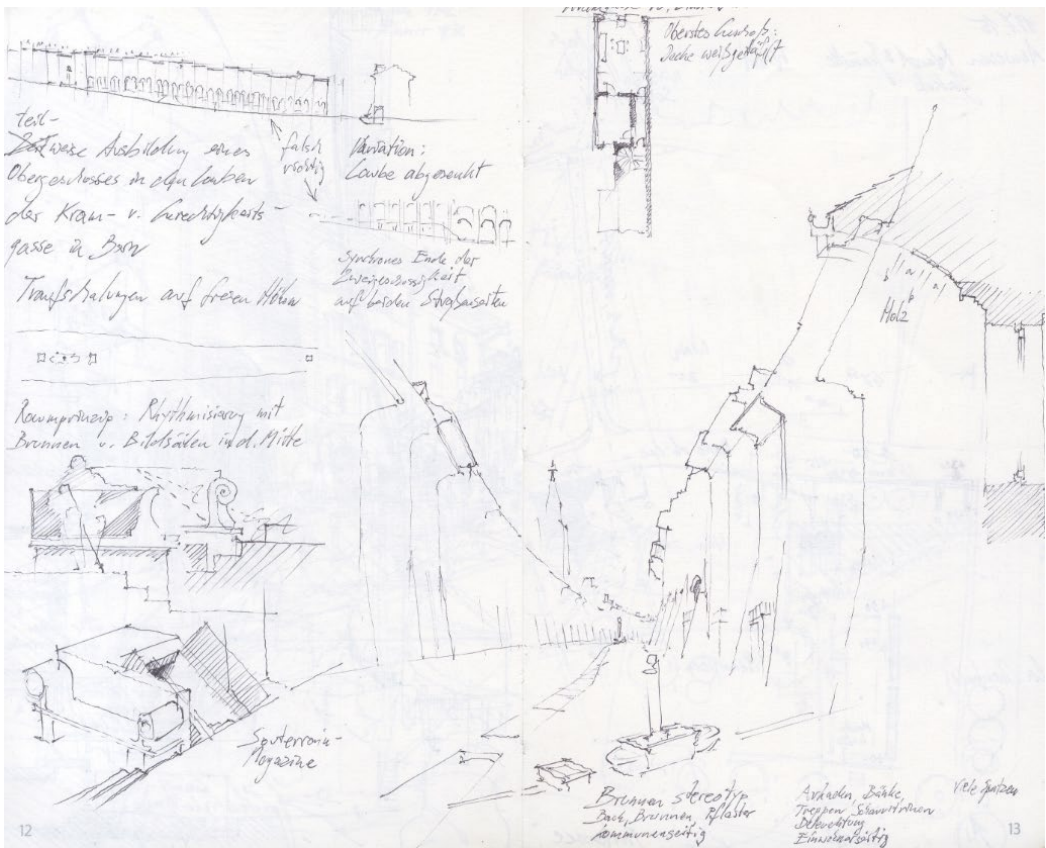
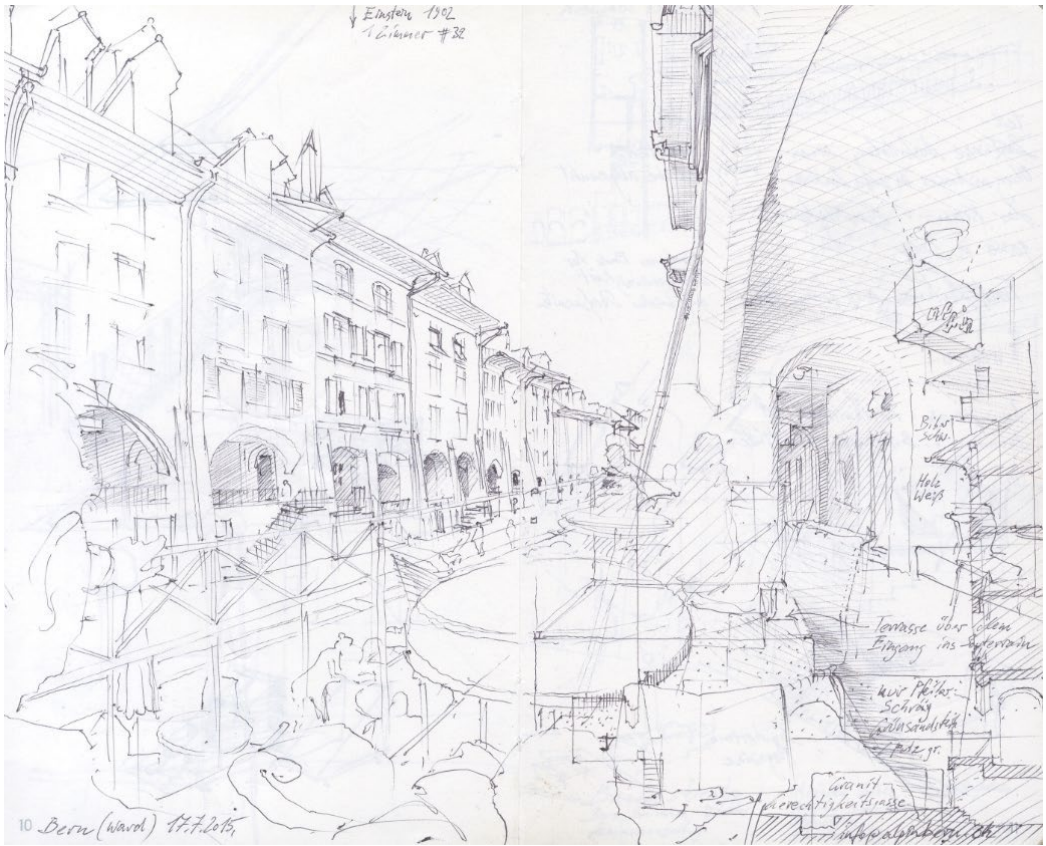
Reichen Sie ein Blatt freier Wahl ein.

### **3. AUSSCHLUSSKRITERIEN:**

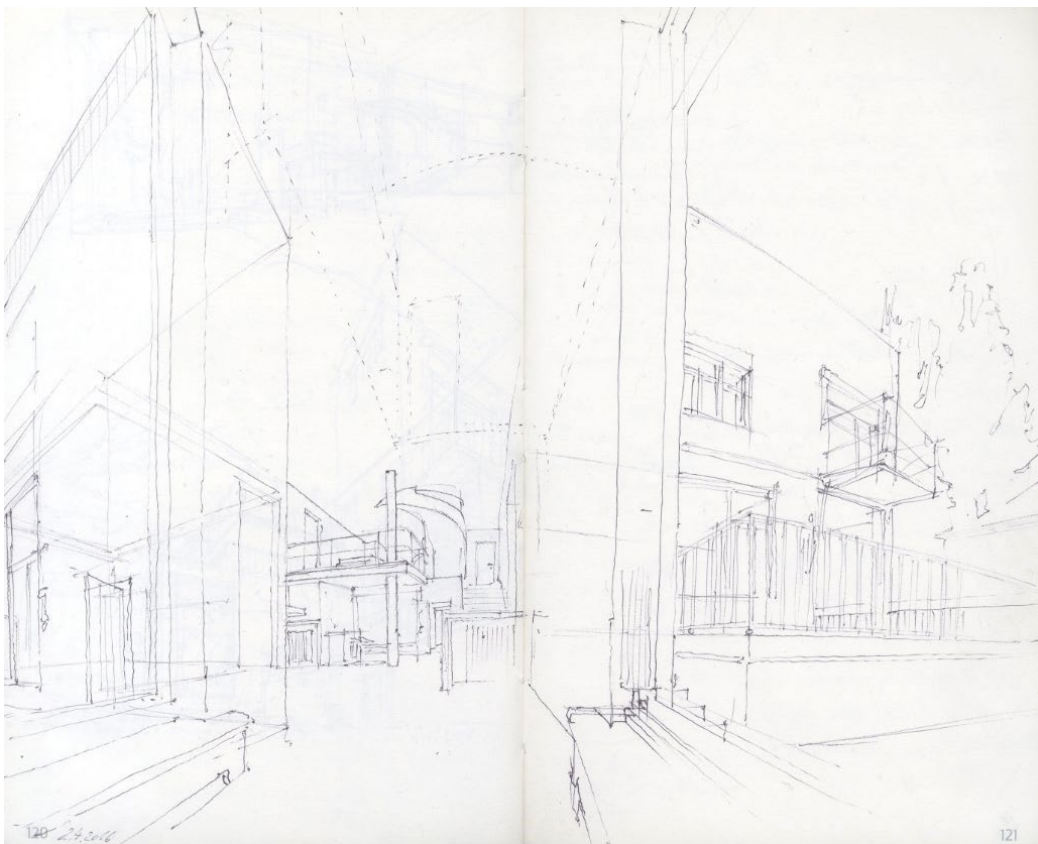
Es wird überprüft, ob das Motivationsschreiben die Vorgaben erfüllt, also inhaltlich auf die gegebene Aufgabenstellung antwortet. Abgaben, die so mangelhaft sind, dass eine inhaltliche Beurteilung nicht möglich ist, führen zum Ausschluss vom Aufnahmeverfahren und damit auch von der Teilnahme am Reihungstest (Stufe zwei). Im Falle einer Aufnahme erhalten Sie zu Beginn des Winter- oder Sommersemesters im Rahmen des Orientierungskurses ein Feedback zu Ihrem Text und Ihren Skizzen.

# Referenzbeispiele zu Zeichenaufgabe 1

Die Beispiele dienen ausschließlich der Orientierung über die inhaltliche Richtung der Darstellung. Stil und Technik sind für das Motivationsschreiben frei wählbar.



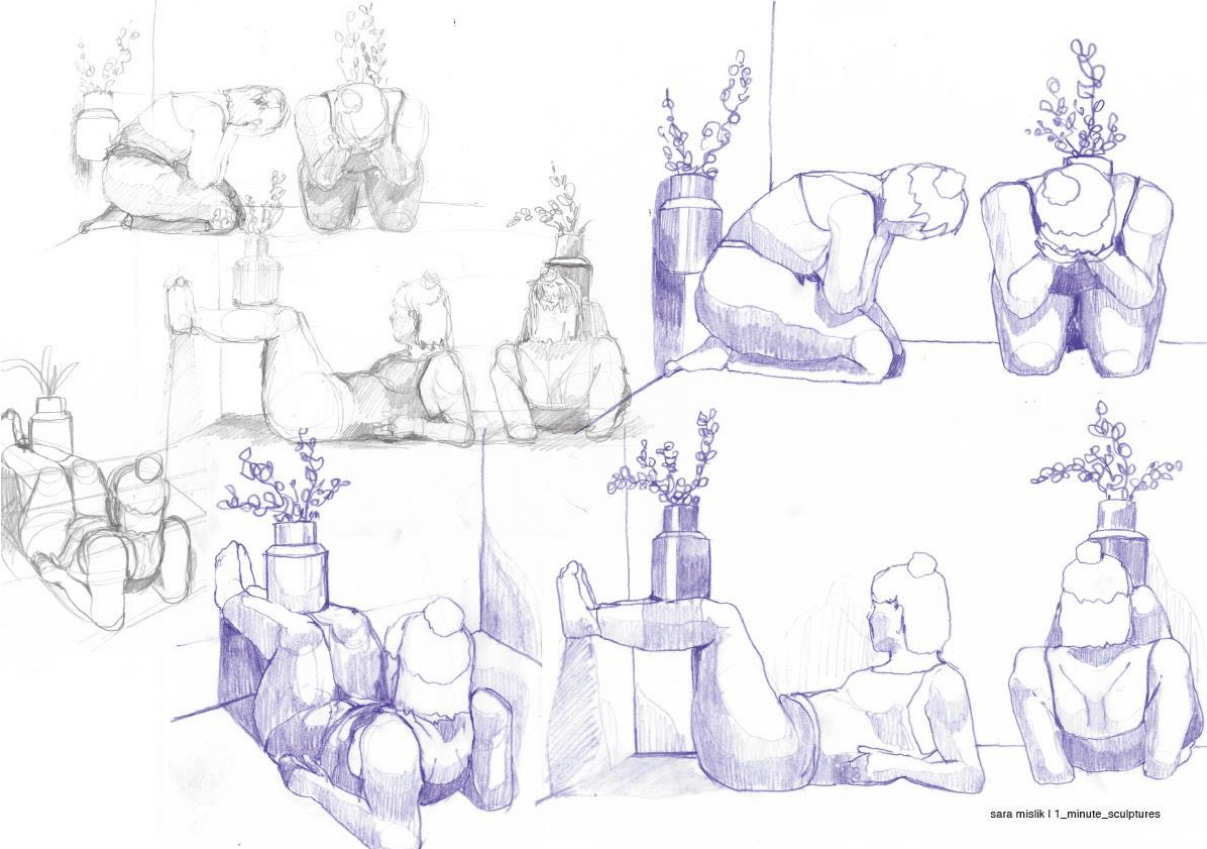




*Daniel Chamier.  
(Dipl.Ing. Daniel Chamier unterrichtet am Forschungsbereich „Zeichnen und visuelle Sprachen“  
der TU Wien die Fächer „Beobachtendes Zeichnen“ und „Konstruktives räumliches Skizzieren“.)*

### Referenzbeispiele zu Zeichenaufgabe 3

BEACHTET: Hier war die Aufgabenstellung die Interaktion eines Menschen mit einem Gegenstand im Raum!



gabriel cocalea | 1\_minute\_sculptures