

Organisationsstruktur ab 2018 bzw. 2019: Abfrage von neuen Innenaufträgen in SAP

Fachbereich Projektcontrolling und -support

Version Jänner 2019



1 INHALT

1	INHALT	2
2	EINLEITUNG	3
2.1	Zuständigkeiten.....	3
3	ABFRAGEN IN SAP ZU DEN ALTEN UND DEN NEUEN INNENAUFTRÄGEN	4
3.1	Abfrage: Saldo des alten Innenauftrages vor der Abrechnung (Stand 31.12.2018 bei 2. Tranche)	4
3.2	Abfrage: Anfangs-Saldo auf dem neuen Innenauftrag	7
3.3	Abfrage: Einzelposten eines Projektes (für Kostenabrechnungen diverser Fördergeber).	8

2 EINLEITUNG

Im Rahmen des Organisationsstrukturprojektes mussten sämtliche Kontierungsobjekte auf eine neue Nummernlogik umgestellt werden.

Betroffene Fakultäten der ersten Tranche (Umstellung mit 1.1.2018) des Organisationsstrukturprojektes:

Chemie, Informatik, Bauingenieurwesen

Betroffene Fakultäten der zweiten Tranche (Umstellung mit 1.1.2019) des Organisationsstrukturprojektes:

Mathematik&Geoinformation, Physik, Architektur&Raumplanung, Maschinenwesen&BW, Elektrotechnik

Für jedes Projekt und jeden Sammler, die zum Stichtag 31.12. alten Jahres aktiv waren, wurde ein Innenauftrag mit der neuen Nummernlogik angelegt.

Der entsprechende, bis 31.12.a.J., gültige Innenauftrag wurde mit 31.12.a.J. auf den Innenauftrag, mit neuer Nummernlogik, abgerechnet.

Der bis 31.12.a.J. aktive Innenauftrag wurde anschließend für Buchungen gesperrt.

Ab 1.1. neuen Jahres sind lediglich die Innenaufträge mit neuer Nummernlogik zu verwenden.

Diese Unterlage enthält Informationen darüber, wie diese Innenaufträge zukünftig in SAP abzufragen sind.

Es ist beschrieben wie der, vom „alten“ Innenauftrag auf den „neuen“ Innenauftrag, übertragene Saldo nachvollzogen werden kann. Darüber hinaus ist der Dokumentation zu entnehmen, wie diese Innenaufträge für Kostenabrechnungen diverser Forschungsförderungsprojekte abzufragen und zu verwenden sind.

(Die Bezeichnungen „alt“ und „neu“ beziehen sich auf die bisherigen bzw. ab 1.1.n.J. gültigen Innenaufträge und deren Nummernlogik.)

2.1 ZUSTÄNDIGKEITEN

Bei Fragen zur Abrechnung der Innenaufträge wenden Sie sich gerne an:

Andreas Pauller: 01 58801 407301

Beate Berthold: 01 58801 407303

E-Mail-Kontakt: projektcontrolling@tuwien.ac.at

3 ABFRAGEN IN SAP ZU DEN ALTEN UND DEN NEUEN INNENAUFTRÄGEN

(Die Bezeichnungen „alt“ und „neu“ beziehen sich auf die bisherigen bzw. ab 1.1.n.J. gültigen Innenaufträge und deren Nummernlogik.)

Die Abrechnung der „alten“ Innenaufträge, welche bis Ende 2018 aktiv waren, ist per 31.12.2018 erfolgt.

Die Abrechnung wurde für die erste Tranche kostenartengerecht und für die zweite Tranche saldomäßig durchgeführt.

„**Kostenartengerecht**“ bedeutet, dass alle Buchungen, welche mit derselben Kostenart auf einem Innenauftrag verbucht waren, summiert wurden und in Summe für diese Kostenart auf den „neuen“ Innenauftrag übertragen wurden.

Wenn zB auf dem „alten“ Innenauftrag drei innerbetriebliche Leistungsverrechnungen verbucht waren, dann wurden diese bei der Abrechnung summiert und in einem Betrag auf den „neuen“ Innenauftrag verbucht.

„**Saldomäßig**“ bedeutet, dass der Projektsaldo in Summe (Erlöse abzgl. Ausgaben) vom alten Innenauftrag auf den neuen übertragen wurde. Auf der Kostenart 950100 Auftragserfolg ist der budgetwirksame Saldo und auf der Kostenart 950200 Umb. Abschreibung die Summe der Abschreibungen (nicht budgetwirksam) ersichtlich.

Die Abrechnung der bis 31.12.a.J. aktiven Innenaufträge hat zusätzlich, zu den bis dahin bestehenden Buchungen, einzelne **Abrechnungs-Buchungen** generiert.

Um den vom „alten“ Innenauftrag auf den „neuen“ Innenauftrag übertragenen Saldo nachzuziehen, sind diese Abrechnungs-Buchungen bei Berichts-Abfragen in SAP **auszublenden**.

Bei der Erstellung von SAP-Berichts-Auszügen, die für die **Kostenabrechnungen** diverser **Forschungsförderungsprojekte** benötigt werden, müssen diese Abrechnungs-Buchungen ausgeblendet werden.

3.1 ABFRAGE: SALDO DES ALTEN INNENAUFTRAGES VOR DER ABRECHNUNG (STAND 31.12.2018 BEI 2. TRANCHE)

1. Schritt:

Um den Saldo vor der Innenauftrags-Abrechnung zu erhalten, ist in SAP der Bericht **Aufträge Einzelposten Istkosten (KOB1)** zu verwenden.

In diesem ist über die Selektionsmaske der „alte“ Innenauftrag abzufragen.

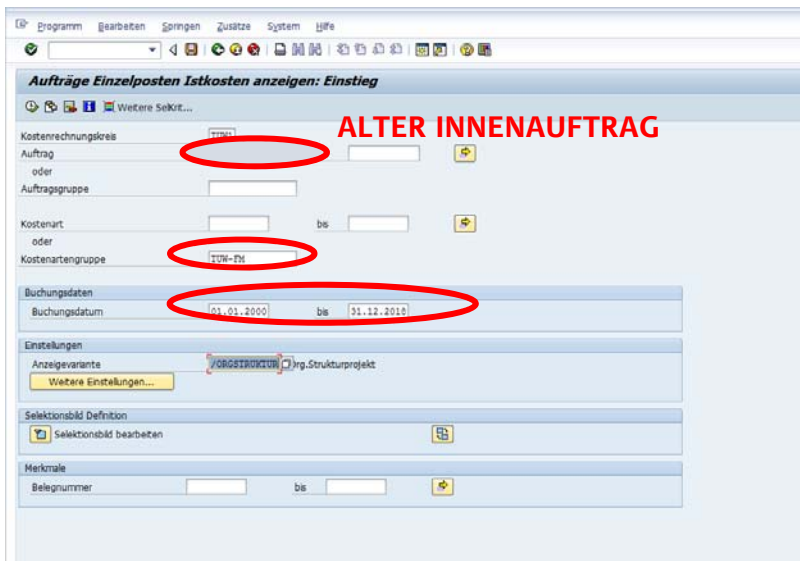
Dabei sind folgende Felder auszufüllen:

Auftrag: „alter“ Innenauftrag

Kostenartengruppe: TUW-FM (nur budgetwirksame Buchungen)

Buchungsdatum: 01.01.2000 bis 31.12.2018

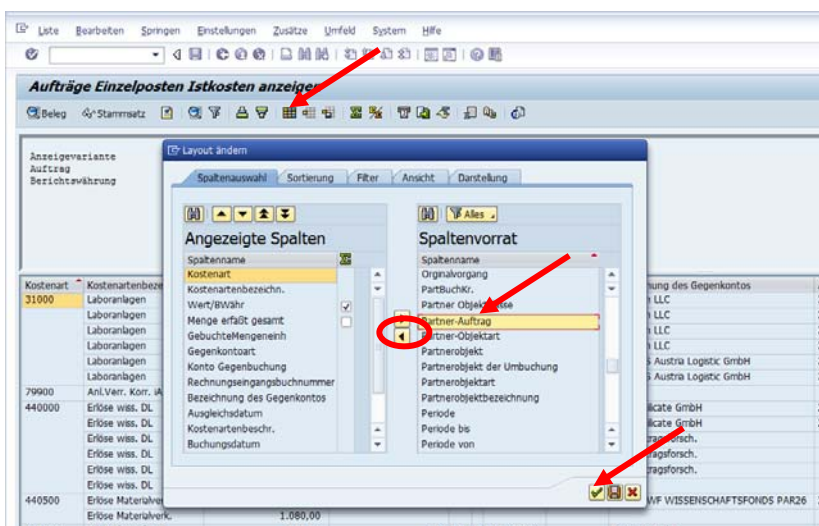
Anzeigevariante: Wählen Sie hier Ihre erforderliche Anzeigevariante aus.
 (Anzeigevariante: /ORGSTRUKTUR beinhaltet bereits die Spalte „Partner-Auftrag“ und der nächste Schritt ist somit hinfällig.)



2. Schritt:

Nach dem Aufrufen des Berichts und der Einblendung der Einzelbuchungen ist unter „**Layout ändern**“ (Symbol mit dem bunten Würfel) die Spalte „**Partner-Auftrag**“ einzublenden. „Layout ändern“ ist auszuwählen.

Nach dem Aufrufen erhalten Sie durch den Klick auf den „Spaltennamen“ eine alphabetische Ordnung der möglichen Felder. Anschließend ist rechts im Bereich „Spaltenvorrat“ die Spalte „Partner-Auftrag“ zu markieren und mit dem Pfeil nach links in den Bereich „Angezeigte Spalten“ zu übernehmen. Diese Einstellungen sind mit dem grünen Hackerl zu übernehmen.



Nach dieser Einstellung wird im Bericht die Spalte „Partner-Auftrag“ angezeigt. All jene Buchungen, welche durch die Abrechnung des „alten“ Innenauftrags auf den „neuen“ Innenauftrag entstanden sind, beinhalten in der Spalte „Partner-Auftrag“ den „neuen“ Innen-auftrag.

3. Schritt:

Um den Saldo zu erhalten, welcher vor der Abrechnung auf dem Innenauftrag vorhanden war und welcher abgerechnet wurde, müssen die Einzelposten, welche sich auf die Abrechnung zum 31.12.2018 beziehen, ausgeschlossen werden.

Das geschieht auf folgende Art und Weise:
Die Spalte „Partner-Auftrag“ ist zu markieren. Anschließend ist der Filter (Symbol mit dem Trichter) zu aktivieren, in dem unter **„Einzelwerte ausschließen“** der **NEUE INNENAUFTRAG** eingegeben wird und mit Hackerl bestätigt wird.

The screenshot shows the SAP interface for 'Aufträge Einzelposten Istkosten anzeigen'. A dialog box titled 'Werte für Filterkriterien festlegen' is open, with the 'Auswahl' field set to 'Partner-Auftrag'. Below it, the 'Mehrfachselektion für Partner-Auftrag' dialog is active, showing the 'Einzelwerte ausschließen' tab. A red circle highlights the 'Einzelwerte ausschließen' tab, and another red circle highlights the 'Partner-Auftrag' field in the 'Auswahl' section. Red arrows point to the filter icon in the top toolbar, the 'Mehrfachselektion' dialog, and the 'Einzelwerte ausschließen' tab. The background table shows a list of transactions with columns for 'BuchDatum', 'Belegdatum', 'Wert', and 'Partner-Auftrag'. The 'Partner-Auftrag' column is highlighted in yellow for several rows.

Mit diesem Schritt werden alle Abrechnungs-Buchungen ausgeblendet.
(Hier können auch mehrere Innenaufträge eingegeben werden!)

Der nach diesem gesetzten Filter im Bericht angezeigte Saldo, entspricht dem Saldo, welchen der Innenauftrag vor der Innenauftragsabrechnung hatte!

3.2 ABFRAGE: ANFANGS-SALDO AUF DEM NEUEN INNENAUFTRAG

Um den Saldo NACH der Innenauftrags-Abrechnung zu erhalten, ist in SAP der Bericht **Aufträge Einzelposten Istkosten (KOB1)** zu verwenden.

In diesem ist über die Selektionsmaske der „neuen“ Innenauftrag abzufragen.

Dabei sind folgende Felder zu befüllen:

Auftrag: „neuer“ Innenauftrag

Kostenartengruppe: TUV-FM (nur budgetwirksame Buchungen)

Buchungsdatum: 1.12.2018 bis 31.12.2019

Anzeigevariante: /ORGSTRUKTUR

Bei der kostenartengerechten Abrechnung (1. Tranche d. Fakultäten 2017/18): Alle Einzelposten, die in der Spalte „Partner-Auftrag“ den „alten“ Innenauftrag enthalten, sind bei der Abrechnung des „alten“ Innenauftrags auf den „neuen“ entstanden. Wenn Sie die Spalte „Partner-Auftrag“ markieren und auf das Zwischensummensymbol klicken, erhalten Sie die Summe aller Abrechnungen.

Diese müssen in Summe wiederum dem Saldo per 31.12.2017 auf dem „alten“ Innenauftrag entsprechen.

Bei der saldomäßigen Abrechnung (2. Tranche d. Fakultäten 2018/19): Auf der Kostenart 950100 Auftragserfolg befindet sich der abgerechnete budgetwirksame Saldo.

3.3 ABFRAGE: EINZELPOSTEN EINES PROJEKTES (FÜR KOSTEN-ABRECHNUNGEN DIVERSEER FÖRDERGEBER)

Bei SAP-Berichts-Abfragen, die für die Kostenabrechnungen diverser Forschungsförderungsprojekte benötigt werden, müssen jene Buchungen, die durch die **Abrechnung** des „alten“ auf den „neuen“ Innenauftrag entstanden sind, **ausgeblendet** werden.

Bei solchen SAP-Berichts-Abfragen, welche die Buchungen anzeigen sollen, die einerseits vor dem 31.12.a.J. und andererseits danach entstanden sind, müssen sowohl der „**alte**“, als auch der „**neue**“ **Innenauftrag** gleichzeitig abgefragt werden.

Um alle bisher erfassten Buchungen ohne Abrechnung zu erhalten, müssen im SAP-Bericht **Aufträge Einzelposten Istkosten (KOB1)** die Abrechnungs-Buchungen ausgeblendet werden.

1. Schritt:

Um alle bisher erfassten Buchungen ohne Abrechnung zu erhalten, ist in SAP der Bericht **Aufträge Einzelposten Istkosten (KOB1)** zu verwenden. Dabei ist in der Selektionsmaske sowohl der „neue“, als auch der „alte“ Innenauftrag einzutragen.

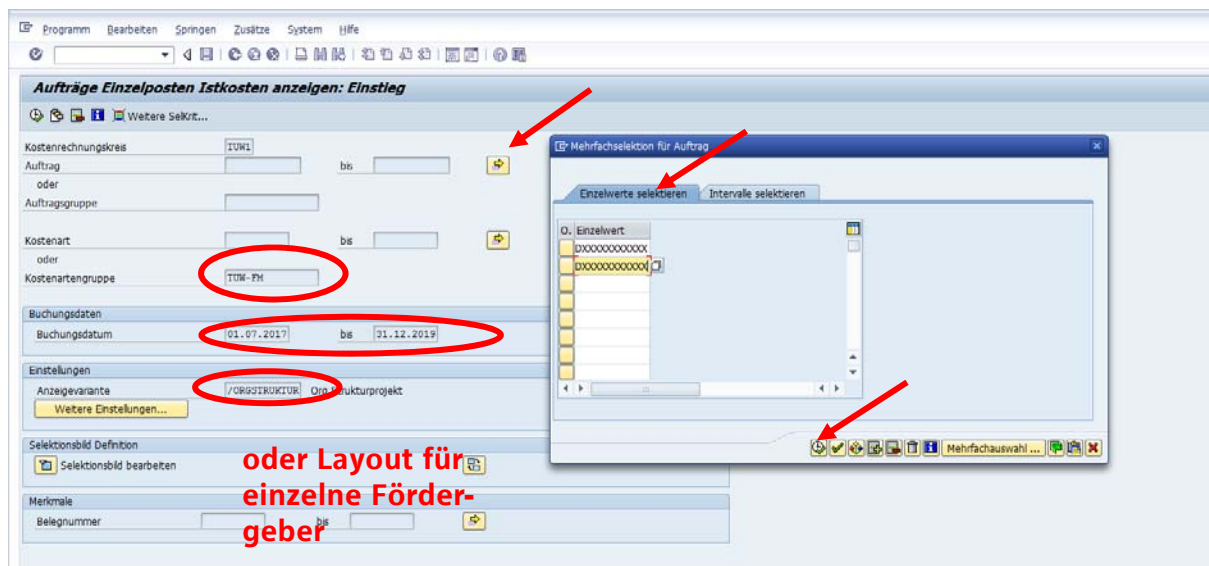
Es sind insgesamt folgende Felder auszufüllen:

Auftrag: „neuer“ Innenauftrag + „alter“ Innenauftrag

Kostenartengruppe: TUV-FM (nur budgetwirksame Buchungen)

Buchungsdatum: Berichtszeitraum

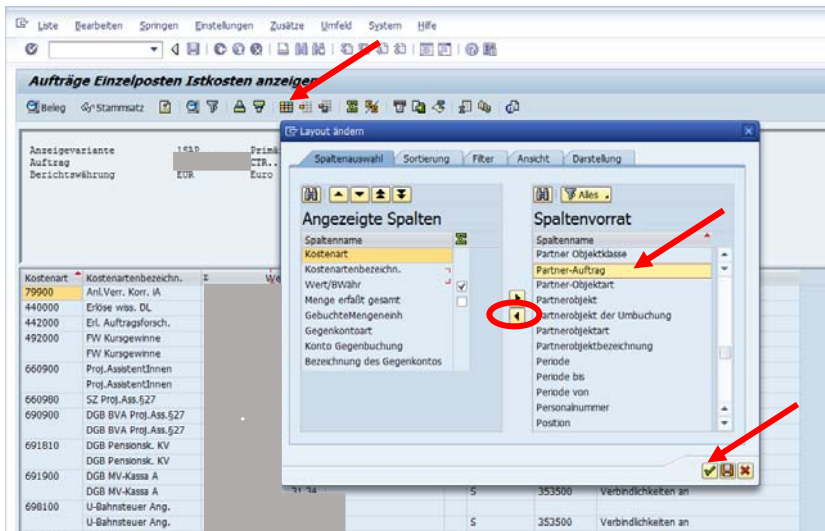
Anzeigevariante: /ORGSTRUKTUR (Diese Anzeigevariante enthält wichtige Spalten, u.a. Partner-Auftrag und der nächste Schritt ist somit hinfällig.)



2. Schritt:

Wenn die Anzeigevariante „ORGSTRUKTUR“ nicht gewählt wurde, sondern eine Anzeigevariante für einen speziellen Fördergeber verwendet wird, dann muss unter „**Layout ändern**“ die Spalte „**Partner-Auftrag**“ eingeblendet werden. (Das Symbol mit dem bunten Würfel bedeutet „Layout ändern“. Dieses ist auszuwählen.)

Durch einen Klick auf „Spaltenname“ erhalten Sie eine alphabetische Ordnung der möglichen Felder. Im rechten Bereich „Spaltenvorrat“ die Spalte „Partner-Auftrag“ zu markieren und mit Pfeil nach links in den Bereich „Angezeigte Spalten“ zu holen. Diese Einstellung ist mit dem Hackerl zu übernehmen.



Nach dieser Durchführung wird die Spalte „Partner-Auftrag“ im Bericht angezeigt.

3. Schritt :

Bei allen Einzelposten, die durch die Abrechnung entstanden sind, wird in der Spalte „Partner-Auftrag“ der „neue“ bzw. der „alte“ Innenauftrag angezeigt. Diese Einzelposten, die sich auf die Abrechnung des „alten“ Innenauftrags auf den „neuen“ beziehen, sind bei den SAP-Berichtsabfragen, die für die unterschiedlichen Fördergeber benötigt werden, auszuschließen.

Beim Filter (Symbol mit dem Trichter) unter **„Einzelwerte ausschließen“** ist der **NEUE + ALTE INNENAUFTRAG** einzugeben und mit Hackerl zu bestätigen.

The screenshot shows the SAP 'Aufträge Einzelkosten' (Orders Single Costs) report. The main table lists various cost items with columns for 'Auftrag' (Order), 'Kostenart' (Cost Type), 'Kontenart/bez.' (Account/Descr.), 'Wert/BWähr' (Value/Currency), 'Gegenkonto' (Counter Account), 'Bezeichnung des Gegenkontos' (Counter Account Description), 'Buchdatum' (Posting Date), 'Ref/Belegnr' (Ref/Doc No.), 'Belegdatum' (Doc Date), 'Belegnr' (Doc No.), 'Benutzername' (User Name), 'Erfüllt am' (Filled On), and 'Partner-Auftrag' (Partner Order). A red arrow points to the 'Partner-Auftrag' column header. A filter dialog box titled 'Mehrfachselektion für Partner-Auftrag' is open, showing a list of values with two entries circled in red: 'XXXXXXXXXXXX' and 'XXXXXXXXXXXX'. Another red arrow points to the 'OK' button in the dialog box.

Auf diese Art und Weise werden die Abrechnungsbuchungen ausgeschlossen und die restlichen Buchungen des „alten“ und „neuen“ Innenauftrages angezeigt.